

**ΠΑΡΑΔΕΙΓΜΑΤΑ ΕΡΩΤΗΣΕΩΝ ΓΙΑ ΤΟΝ  
3<sup>ο</sup> ΔΙΑΓΩΝΙΣΜΟ ΚΟΙΝΩΝΙΚΩΝ ΕΠΙΣΤΗΜΩΝ  
«THINK.ing SO.cially»**

Κύριοι στόχοι του διαγωνισμού είναι:

- Οι μαθητές να εξοικειωθούν με ορισμένες από τις αρχές, τις σχολές σκέψης, τις μεθόδους και το περιεχόμενο των κοινωνικών επιστημών.
- Οι μαθητές να διαμορφώσουν αντίληψη κοινωνικού επιστήμονα, που σημαίνει να υπερβούν στερεοτυπικές και δογματικές απόψεις γύρω από οικονομικής, κοινωνικής και πολιτικής φύσεως ζητήματα και να αναζητήσουν στο είδος, στα χαρακτηριστικά και στη δομή των κοινωνικών σχέσεων την ερμηνεία και το συσχετισμό τους.

Παρακάτω παρουσιάζεται ένα παράδειγμα μικροέρευνας, καθώς και παράδειγμα ενός θέματος από κάθε ενότητα (Οικονομική, Κοινωνιολογία, Πολιτικές επιστήμες), καθώς και.

**Παράδειγμα μικροέρευνας**

Ως **καταναλωτικό πρότυπο** ορίζουμε το σύνολο των καταναλωτικών συνηθειών μιας κοινωνίας και δείχνει τους τρόπους με τους οποίους οι καταναλωτές κατανέμουν το εισόδημά τους σε διάφορα προϊόντα και υπηρεσίες.

Ο Παντελής και η Μυρτώ, μαθητές της Α΄ Λυκείου διαφωνούν σχετικά με το αν τα αγόρια και τα κορίτσια που βρίσκονται σε εφηβική ηλικία ακολουθούν παρόμοιο ή διαφορετικό καταναλωτικό πρότυπο. Ο Παντελής υποστηρίζει ότι τα αγόρια και τα κορίτσια ακολουθούν παρόμοιο καταναλωτικό πρότυπο, ενώ η Μυρτώ ότι ακολουθούν διαφορετικό.

Να οργανώσετε μια μικρής κλίμακας έρευνα μέσα από την οποία να δείχνετε ποια από τις δύο απόψεις φαίνεται να ισχύει περισσότερο. Συγκεκριμένα, θα πρέπει να υποβάλλετε ένα **σύντομο** ερωτηματολόγιο στους συμμαθητές σας, το οποίο να σας δίνει πληροφορίες για τα σημαντικότερα προϊόντα/υπηρεσίες στα οποία τα αγόρια και τα κορίτσια δαπανούν το χαρτζιλίκι τους.

Το δείγμα των αγοριών και των κοριτσιών που θα χρησιμοποιήσετε πρέπει να αποτελείται από το σύνολο των αγοριών και των κοριτσιών δύο αιθουσών: αυτής στην οποία βρίσκεται η ομάδα σας και μίας οποιασδήποτε άλλης αίθουσας. Τα ερωτήματα στα οποία πρέπει να απαντήσετε είναι δύο:

**α.** Πώς εργαστήκατε για να φτάσετε στο συμπέρασμά σας; Συγκεκριμένα:

- i) Ποιος ήταν ο συνολικός αριθμός των ατόμων του δείγματός σας και ποια η κατανομή τους κατά φύλο;
- ii) Ποιο ήταν το/τα ερώτημα/ερωτήματα που τούς υποβάλατε;
- iii) Ποια προβλήματα αντιμετωπίσατε κατά τη διεξαγωγή της έρευνάς σας;

Να χρησιμοποιήσετε τον χώρο που σας δίνεται.

---

---

---

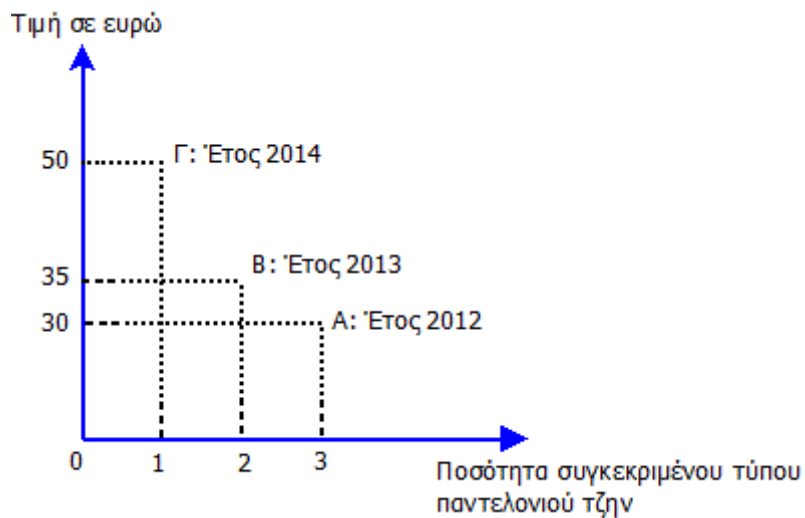
---



# 1<sup>η</sup> ΕΝΟΤΗΤΑ – ΟΙΚΟΝΟΜΙΚΗ

## Παράδειγμα

Η Άννα, μαθήτρια της Β΄ Λυκείου κατέγραψε σε ένα καρτεσιανό διάγραμμα τον αριθμό παντελονιών τζην ενός συγκεκριμένου τύπου που αγόρασε το 2012, το 2013 και το 2014 σε σχέση με την τιμή του. Το 2012 η σχέση τιμής και ποσότητας (αριθμού παντελονιών) του συγκεκριμένου τύπου τζην που ζήτησε και αγόρασε η Άννα δίνεται από το σημείο Α. Το σημείο Β δείχνει τη σχέση αυτή για το έτος 2013 και το σημείο Γ δείχνει την ίδια σχέση για το 2014. Επισημαίνεται ότι κατά τη διάρκεια των τριών ετών (2012-2014) κανένας παράγοντας που θα μπορούσε να επηρεάσει τη ζήτηση του συγκεκριμένου τύπου τζην δεν έχει αλλάξει (π.χ. οι προτιμήσεις της Άννας για τζην, οι τιμές άλλων τύπων τζην κλπ).



### **Ερώτηση:**

Να ενώσετε τα τρία σημεία του διαγράμματος και να αναφέρετε σε ποιο συμπέρασμα μπορούμε να οδηγηθούμε για τη σχέση που συνδέει την τιμή ενός προϊόντος με την ποσότητα που ζητά και αγοράζει ένας καταναλωτής. Να απαντήσετε στον χώρο που σάς δίνεται.

---

---

---

---

---

---

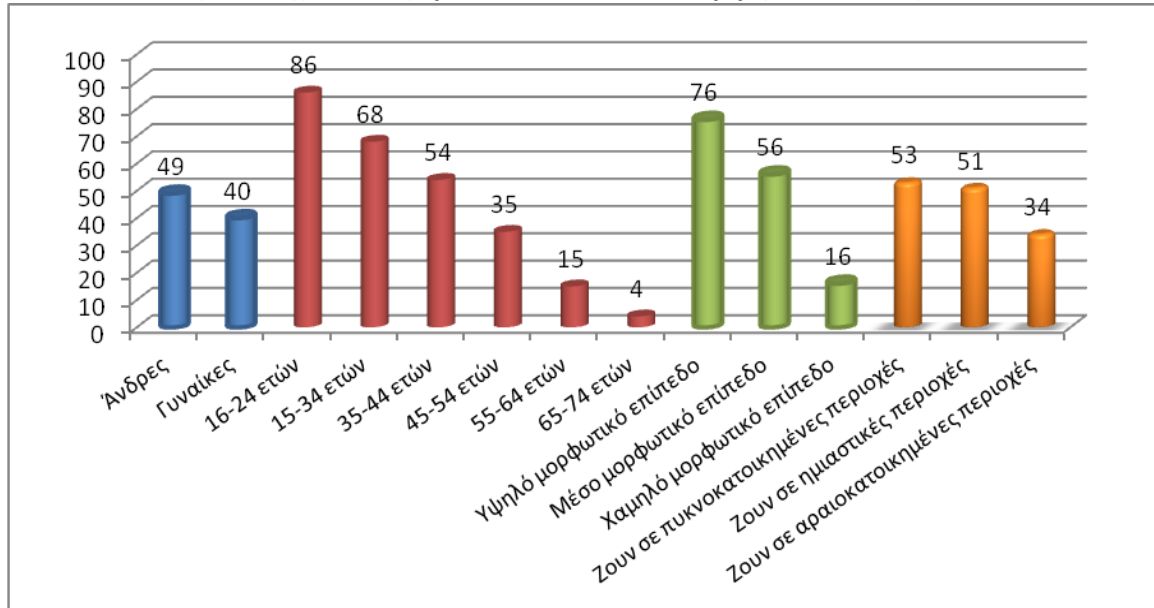
---

---

## 2<sup>η</sup> ΕΝΟΤΗΤΑ – ΚΟΙΝΩΝΙΟΛΟΓΙΑ

### Παράδειγμα

Ποσοστό ατόμων που χρησιμοποιούν το διαδίκτυο στην Ελλάδα  
(τα στοιχεία αναφέρονται στο τελευταίο τρίμηνο του 2010)



Πηγή: Επεξεργασία στοιχείων της Eurostat.

Ο παραπάνω πίνακας απεικονίζει το ποσοστό των ατόμων που χρησιμοποιούν το διαδίκτυο κατά φύλο, ηλικία, εκπαιδευτικό επίπεδο και πυκνότητα πληθυσμού της περιοχής στην οποία διαμένουν.

### **Ερώτηση:**

Ένα από τα συμπεράσματα που μπορεί να εξαχθεί από το παραπάνω διάγραμμα είναι (να κυκλώσετε το γράμμα δίπλα από την πρόταση που θεωρείτε σωστή):

**α.** Η αύξηση του επιπέδου μόρφωσης σημαίνει και αύξηση της χρήσης του διαδικτύου.

**β.** Η χρήση του διαδικτύου στην Ελλάδα είναι ανδρική υπόθεση.

**γ.** Οι χρήστες του διαδικτύου στην Ελλάδα είναι νέοι άνδρες, κάτοικοι πόλεων, υψηλού εκπαιδευτικού και οικονομικού επιπέδου.

**δ.** Ενώ το ποσοστό χρηστών του διαδικτύου την Ελλάδα φαίνεται να αυξάνει στην Ευρώπη είναι αισθητά υψηλότερο.

## 3<sup>η</sup> ΕΝΟΤΗΤΑ – ΠΟΛΙΤΙΚΕΣ ΕΠΙΣΤΗΜΕΣ

### Παράδειγμα

Σε ένα Λύκειο της Θεσσαλονίκης ορισμένοι μαθητές χρησιμοποιούν ένα μικρό μέρος της αυλής, το οποίο δεν είναι εκτεθειμένο σε κοινή θέα, ως καπνιστήριο. Όταν ο σύλλογος εκπαιδευτικών έλαβε γνώση του γεγονότος συμπεριέλαβε στον σχολικό κανονισμό το ακόλουθο άρθρο:

